

Tekeningen van onder ander EGM Architecten.

De tekeningen van EGM zijn erg groot. Te groot om op de eigen printers van Delta af te drukken, dus moeten er een paar stappen genomen worden om met deze tekening uit de voeten te kunnen.

Stap 1. De tekening openen. Als de tekening wordt geopend, krijgen we een melding dat deze tekening met een 'ander pakket' is gemaakt. Dat is geen probleem, we laten Autocad gewoon verder werken door dit te accepteren.

Stap 2. Als de tekening geladen is, blijkt de layout van EGM een A0 te zijn. Dit is echter alleen hoe EGM de desbetreffende tekening afgedrukt heeft. Voor Delta gaan we een eigen layout maken waarin onder meer is ingesteld:

- wat voor papierformaat we gebruiken,
- wat voor schaalfactor(en) we willen gebruiken om het gebouw te bekijken,
- welke lagen er zichtbaar moeten blijven.

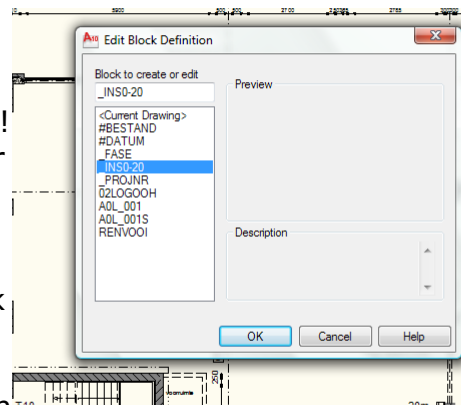
Daarvoor gaan we eerst in het model kijken naar 'het gebouw'. We klikken op de tab Model.

Stap 3. Het programma van EGM (Arkey) heeft er nogal een rommeltje van gemaakt. Eerst bekijken we eens wat er allemaal in model is getekend. Dit doen we door te dubbelklikken op de middelste muisknop.

Stap 4. Nu we alles zien wat bij het gebouw is getekend, zien we allereerst dat er ook een renvooi staat! Dit hoort niet thuis in het model gedeelte van een tekening dus halen we die weg. Selecteer het renvooi en druk op delete (toetsenbord).

Stap 5. We gaan nu het gebouw bekijken. Als we een enkele lijn aanklikken (bijvoorbeeld van een hoofd-as door het gebouw) blijkt dat deze tekening vooral uit 9 verschillende blokken (block-references) zijn gemaakt! Dit zien we door op de Ribbon Insert voor Block Editor te drukken.

Willen we de tekening gaan aanpassen, dan kunnen we die niet zo maar veranderen, willen we enkel iets afdrukken ter informatie dan zouden we de blocks ook ongemoeid kunnen laten. We gaan eerst uit van een simpele opdracht: een kamer afdrukken, dus hoeven we de blocks niet te veranderen. We zoomen in op een kamer linksboven in het beeld.



Stap 6. We willen in deze ruimte een tafel tekenen van 75x100 cm. Dit doen we uiteraard op een eigen laag. We maken dus eerst een laag (Layer) aan met de naam 'meubilair'. De kleur en lijndikte stellen we gelijk ook goed in. We zorgen er uiteraard ook al voor dat deze laag actief is!

Uiteraard kunnen we vervolgens nog meer meubilair tekenen, zoals tafels met een ander maat, stoelen, maar we kunnen ook eerder getekend meubilair uit andere tekeningen halen met behulp van ons Design Center (Ribbon Insert, Design Center).

Stap 7. Nadat we een interieur gevuld hebben met meubilair, willen we dit gaan

afdrukken. Er staan nog geen maten of notaties in de tekening, maar dat heeft een goede reden: we weten nog niet hoe groot of klein deze ruimte op ons papier past (ofwel, welke schaal er gebruikt moet worden).

Om een afdruk te gaan maken, drukken we met de rechter muisknop op het tab Layout1. Daarna kiezen we voor New Layout. Er verschijnt een nieuw tabblad, Layout2. Daar drukken we op.

Stap 8. We moeten nu in gaan stellen hoe Layout2 er precies uit gaat zien (ofwel, wat voor papierformaat er geldt). Daarom drukken we met de rechtermuisknop op het tab Layout2 en kiezen Page Setup Manager.

Stap 9. In de Page Setup Manager kunnen we nu de layouts gaan wijzigen. We kiezen voor Layout2 en klikken rechts op Modify.

Stap 10. We krijgen nu de instellingen te zien voor dit papier. De printer bepaalt eigenlijk hoe groot het papier maximaal kan zijn (je kunt op een A3 printer geen A0 afdrukken!). We kiezen onze printer waarna Autocad weet hoe groot het papier maximaal kan zijn. We zorgen ook dat onze schaalfactor voor het papier ALTIJD 1:1 is!

Stap 11. Als we op OK drukken komen we terug in de Page Setup Manager. Daar kunnen we vervolgens op Close drukken.

Stap 12. Standaard zal Autocad het hele papier vullen met 1 viewport en dit 'vullen' met de hele tekening van het gebouw. Als we dit af willen drukken hebben we een A3 met een heel klein gebouw. We willen juist een enkele ruimte beter bekijken dus dubbelklikken we op het viewport.

Stap 13. In het viewport gaan we vervolgens inzoomen op onze ruimte. We zorgen allereerst ervoor dat we de ruimte ongeveer viewportvullend zien.

Stap 14. In de rechteronderhoek zien we de schaalfactor die op dat moment voor het viewport geldt.

Deze staat op een waarde in decimalen, maar we kiezen daar voor een schaalfactor van 1:50. Als deze waarde goed is (dus het beeld niet noemenswaardig veranderd) zetten we het viewport op slot met het gele slotje naast de schaalfactor (rechts onderin het beeldscherm).

Stap 15. We dubbelklikken buiten ons viewport om dit eventueel nog op de juiste maat op ons papier te zetten. We kunnen nu al een proefafdruk maken om te bekijken of alles op de juiste plek staat.

Stap 16. We willen nu gaan aangeven hoe ver de tafel van de muur af staat. Dat betekent dat we gaan bematicen. De eerste stap is een juiste laag aanmaken. Daarvoor openen we de Layer manager en maken een nieuwe laag aan: Delta bemating.

Stap 17. Voordat we een maat plaatsen, gaan we aangeven hoe de maatlijnen er uit moeten gaan zien. Daarvoor openen we de Dimension Style Manager door op de Ribbon Annotate bij het vak Dimensions op het diagonale pijltje te drukken.

Stap 18. We drukken in de manager op New.

Stap 19. We geven onze nieuwe stijl een naam (Delta), en drukken op Continue.

Stap 20. We veranderen de diverse waarden waar nodig: De Baseline spacing = 2, Extend beyond dimline = 2, Offset from origine = 2. Arrowsize = 2.5. Text height = 3.5, Vertical = Above, Offset from Dimline = 1, text alignment = Aligned with dimension line. De Scale for dimension features moet ingesteld worden op 'Scale dimensions to Layout'.

Stap 21. We drukken op OK om met deze bematingen aan de slag te gaan. De bemating staat op een eigen laag dus maken we eerst een laag aan: Delta bemating, en maken deze laag actief.

Stap 22. Nu plaatsen we een aantal bematingen om aan te geven waar de tafels komen te staan! We dubbelklikken in het viewport om dit te activeren en kunnen nu maten plaatsen.

Stap 23. Naast de bematingen willen we ook eigen tekst in de tekening plaatsen. Hiervoor moeten we ook eenmalig instellen hoe deze teksten er uit gaan zien. Daarvoor drukken we op de Ribbon Annotate, vak text op de diagonale pijl om de Text style manager te openen.

Stap 24. In de textstyle manager kiezen we voor New...

Stap 25. Vervolgens geven we een nieuwe naam voor onze tekststijl: Delta.

Stap 26: We stellen in dat Delta het lettertype Verdana is.

Stap 27: We kiezen voor de Size: Annotative. (Het lettertype wordt automatisch vergroot zodat het in een viewport zichtbaar is).

Stap 28: We stellen in dat de lettergrootte 3.5 mm groot moet worden op onze afdruk.

Stap 29: We kiezen voor Set Current, en Close.

Stap 30: In het viewport willen we in de ingerichte ruimte een tekst plaatsen. Daarvoor drukken we op de pijl onder Multi-line text en kiezen Single line text.

Stap 31: We klikken op het beginpunt van onze text en klikken vervolgens op een punt rechts ervan. Hiermee geven we eigenlijk aan onder welke hoek onze tekst loopt. We type nu de eerste regel text in, gevolgd door enter.

Stap 32: We kunnen nu een tweede regel text precies onder de eerste zetten, maar dat is niet nodig. Daarom drukken we nog een keer op enter. Nu wordt de texteditor afgesloten!

Stap 33: We slaan de tekening op (als we dat al niet eerder hadden gedaan!!) .

Stap 34: We kiezen voor de optie Plot (linksboven, naast de start knop voor Acad)

Stap 35: Voor het afdrucken controleren we of alles klopt door op Preview te drukken.

Stap 36: Er zijn nog een aantal stappen om de tekening helemaal af te maken: het viewport is zichtbaar, de tekst van de dimensies is afwijkend van de tekst en er staat nog geen kader om onze tekening. Dit lossen we als volgt op.

Stap 37: We maken een nieuwe laag: Delta VP. Deze laag heeft als extra instelling dat

deze NIET afgedrukt mag worden. Als deze gemaakt is, zetten we het viewport (1 maal op drukken zodat deze gestippeld wordt) op deze laag. Daarna drukken we op escape om de selectie te stoppen.

Stap 38: De bematingen maken gebruik van de verkeerde tekststijl. Daarvoor kiezen we de dimension style editor, selecteren Delta vast en Modify. Op het tabblad Text kiezen we voor de drie punten naast de text style en kiezen in het volgende menu voor New (niet voor de Delta stijl kiezen, een bug zorgt ervoor dat de bematingen dan niet goed functioneren!). We maken een extra tekststijl aan (Delta Dim). Deze heeft als instellingen Verdana, NIET annotative en een hoogte 0!
Als we dan op Close drukken, kunnen we bij de textstyle kiezen voor Delta Dim!

Stap 39: Als we al een eerder kader hebben getekend, kunnen we dit met behulp van het design center rechtstreeks op ons papier plaatsen! Dit doen we uiteraard niet in het viewport!